

GRATUIT

13<sup>e</sup> ÉDITION

# SEMAINE JEUNESSE ET PATRIMOINE EN WALLONIE

DU LUNDI 3  
AU VENDREDI 7  
AVRIL 2023



LA WALLONIE  
INDUSTRIELLE

POUR LES ÉLÈVES  
DE LA 5<sup>e</sup> PRIMAIRE  
À LA 2<sup>e</sup> SECONDAIRE



## CAHIER PÉDAGOGIQUE

BOUSSU (HORNU)

LE GRAND-HORNU

# ARCHÉOFORUM

SITUÉ EN PLEIN CŒUR DE LIÈGE,  
L'ARCHÉOFORUM EST UN DES PLUS GRANDS  
SITES ARCHÉOLOGIQUES URBAINS.

EN COMPAGNIE D'UN GUIDE, VEZ DÉCOUVRIR LES FONDATIONS  
DE L'ANCIENNE CATHÉDRALE AINSI QUE LES VESTIGES  
D'UNE VILLA ROMAINE ET DES TRACES PRÉHISTORIQUES.



- ★ DIFFÉRENTES VISITES SCOLAIRES, ADAPTÉES AUX ENFANTS DÈS LA 2<sup>e</sup> MATERNELLE, VOUS SONT PROPOSÉES :
- ★ IL ÉTAIT UNE FOIS UN PRINCE ★ ARCHÉOLOGUES EN HERBE (DÉCOUVERTE DU MÉTIER D'ARCHÉOLOGUE)
- ★ LE RALLYE ARCHÉOLOGIQUE (GRAND JEU DE QUESTIONS À TRAVERS LES DIFFÉRENTES ÉPOQUES)

T. 04 250 93 70 ★ E. INFOARCHEO@AWAP.BE ★ W. WWW.ARCHÉOFORUMDELIEGE.BE

Chaque année, la Semaine Jeunesse et Patrimoine emmène les élèves et leurs professeurs à la découverte du patrimoine wallon. En 2023, le patrimoine est abordé sous l'angle de «La Wallonie industrielle». Afin de préparer ou compléter la visite des classes sur place, chaque site participant à l'évènement dispose d'un carnet pédagogique qui lui est consacré. Les pages qui suivent présentent le lieu qui fera ou a fait l'objet de la visite de manière classique mais également plus ludique.

### MAIS AVANT TOUTE CHOSE, C'EST QUOI LE «PATRIMOINE» ?

Le patrimoine constitue un héritage du passé. Il regroupe tout ce qui nous a été légué par nos ancêtres et que nous transmettrons à notre tour aux générations futures. Cet héritage se décompose en :

#### – patrimoine naturel

Sites naturels (qui sont l'œuvre de la nature), parcs ou jardins (qui sont le résultat de l'action humaine), arbres remarquables...;

#### – patrimoine culturel. Celui-ci peut être :

- **immatériel** : traditions, coutumes, savoir-faire...;
- **matériel** : bâtiments, objets archéologiques, œuvres d'art... On peut y distinguer le :

- **patrimoine mobilier** (ce qui peut être déplacé, les objets);
- **patrimoine immobilier** (ce qui ne peut pas être déplacé, les bâtiments);
- **patrimoine immobilier par destination** (les éléments qui sont fixés de manière durable au patrimoine immobilier, comme un autel dans une église, par exemple).

La Semaine Jeunesse et Patrimoine a plus précisément pour but de mettre en valeur le patrimoine immobilier de Wallonie.

Parmi les biens qui le composent, environ 4 000 sont protégés. Ceci implique qu'il convient de les préserver. Le **patrimoine protégé (ou classé)** est divisé en quatre catégories, les :

- **monuments** : châteaux, églises, moulins, fermes... (c'est la catégorie de loin la plus importante);
- **ensembles architecturaux** : ensembles de bâtiments qui sont envisagés en groupe et ont un intérêt ensemble;
- **sites** : sites naturels, parcs et jardins...;
- **sites archéologiques** : sites qui contiennent des vestiges archéologiques.

Certains de ces biens peuvent être considérés comme faisant partie du **patrimoine exceptionnel de Wallonie** et parmi ceux-ci, quelques biens se trouvent sur la Liste du **patrimoine mondial** (UNESCO).

À côté des biens classés, il existe d'autres éléments non protégés mais auxquels on reconnaît un intérêt patrimonial. Ils sont rassemblés dans des listes qui servent de référence (inventaires, petit patrimoine populaire wallon regroupant des éléments de notre cadre de vie comme les points d'eau, le petit patrimoine sacré, l'art décoratif...).

## LA SEMAINE JEUNESSE ET PATRIMOINE

Pour être en mesure de transmettre le patrimoine, il faut que celui-ci soit conservé dans de bonnes conditions et parfois restauré. Un entretien régulier permet d'éviter que ces biens ne s'abîment, c'est ce qu'on appelle la **conservation**. Mais parfois, ce n'est pas suffisant et il faut entamer des travaux plus importants, on parle alors de **restauration**. Celle-ci doit se faire selon des règles bien définies lorsque le bien est protégé. Quand le bâtiment n'est plus occupé, il est essentiel de lui trouver une autre fonction pour qu'il soit à nouveau habité ou utilisé et, ainsi, conservé plus facilement. Ce changement de fonction s'appelle la **réaffectation** : une ancienne ferme peut accueillir des salles de réception, une ancienne usine peut devenir un musée...



© AWaP

Le patrimoine classé est signalé par un écusson blanc et bleu qui indique qu'il jouit de cette protection.

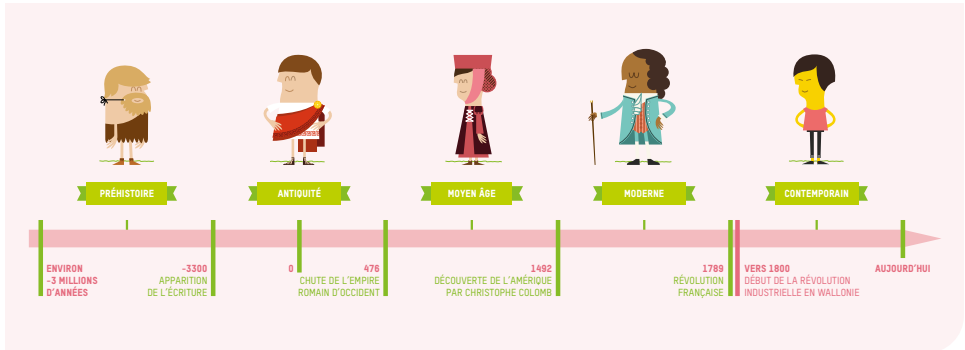
## EN 2023, PLACE À « LA WALLONIE INDUSTRIELLE »

L'industrie se définit généralement comme l'ensemble des activités économiques destinées à produire des biens par la transformation et la mise en œuvre de matières premières. La transformation de matières premières nécessite d'abord de l'énergie et donc du charbon, un combustible bien présent en Wallonie, mais aussi une main-d'œuvre qualifiée. Ces ingrédients ont permis le développement de ce que l'on a appelé la Révolution industrielle. Celle-ci a transformé considérablement la société pour en faire ce qu'elle est aujourd'hui. Elle se caractérise par des innovations techniques qui ont modifié l'organisation du travail, permis le développement de voies de communication, mené à l'émergence du capitalisme...

La Révolution industrielle débute dans la deuxième moitié du 18<sup>e</sup> siècle en Angleterre. Elle n'arrivera sur le continent européen qu'au début du 19<sup>e</sup> siècle, via la Belgique et la Wallonie plus particulièrement. Avant cette époque, la majorité de la population vivait en milieu rural. Les revenus de l'agriculture étaient complétés par un artisanat encore largement effectué à la maison. Le travail était alors rendu possible grâce à la force des hommes ou des animaux, celle du vent ou de l'eau (pour les moulins qui entraînaient des meules ou d'autres outils). Au 18<sup>e</sup> siècle, l'invention de la machine à vapeur remplace ces sources d'énergie. Celle-ci décuple la force de travail afin de fabriquer plus et plus vite. C'est la mécanisation. Le travail se fait dorénavant et massivement en usine. La population quitte la campagne pour trouver du travail en ville. Ces changements sont tellement importants dans nos régions que la Wallonie est considérée durant un moment comme la deuxième puissance économique mondiale, après la Grande-Bretagne.

Mais au-delà de la Révolution industrielle, notre région a connu d'autres formes importantes de production que l'on qualifie parfois aussi d'industries. Tout n'a donc pas débuté aux 18<sup>e</sup> et 19<sup>e</sup> siècles. Les pages qui suivent proposent d'aborder « la Wallonie industrielle » au travers d'un site qui incarne ce changement majeur ou qui a contribué à le préparer.

## LES LIEUX PARTICIPANT À LA SEMAINE JEUNESSE ET PATRIMOINE



### BRABANT WALLON

- 1 - Rebecq – Le Grand Moulin d’Arenberg et le musée du Porphyre

### HAINAUT

- 2 - Antoing (Calonne) – Les fours à chaux Soufflet-Leblond
- 3 - **Boussu (Hornu) – Le Grand-Hornu**
- 4 - Charleroi (Marcinelle) – Le Bois du Cazier
- 5 - La Louvière (Houdeng-Aimeries) – Bois-du-Luc, musée de la Mine et du Développement durable
- 6 - La Louvière – Keramis
- 7 - La Louvière (Strépy-Bracquegnies) – L’ascenseur hydraulique n° 3 du canal du Centre historique
- 8 - Mons – Le Mons Memorial Museum
- 9 - Mons (Spiennes) – Les minières néolithiques de Spiennes et le Silex’s
- 10 - Soignies – L’ancienne Grande Carrière Pierre-Joseph Wincqz et le Pôle de la Pierre
- 11 - Tournai – Le site de l’ancienne imprimerie Casterman

### LIÈGE

- 12 - Ans (Loncin) – La nécropole nationale du fort de Loncin
- 13 - Liège – La Maison de la Métallurgie et de l’Industrie de Liège (MMIL)

- 14 - Liège – Le musée de la Vie wallonne
- 15 - Seraing – Le château du Val Saint-Lambert
- 16 - Sprimont – Le Centre d’interprétation de la pierre
- 17 - Verviers – Le Centre touristique de la Laine et de la Mode

### LUXEMBOURG

- 18 - Neufchâteau (Grapfontaine) – Les anciennes ardoisières de Warmifontaine
- 19 - Vielsalm – Le musée du Coticule de Salm-Château

### NAMUR

- 20 - Andenne – L’Espace muséal d’Andenne
- 21 - Dinant (Bouvignes-sur-Meuse) – La Maison du patrimoine médiéval mosan
- 22 - Gembloux – La Maison du Bailli et son musée de la Coutellerie



*Pour aller plus loin, tous les cahiers pédagogiques sont rassemblés en un carnet unique à télécharger sur notre site Internet : [www.journeesdupatrimoine.be](http://www.journeesdupatrimoine.be).*



## LE GRAND-HORNU

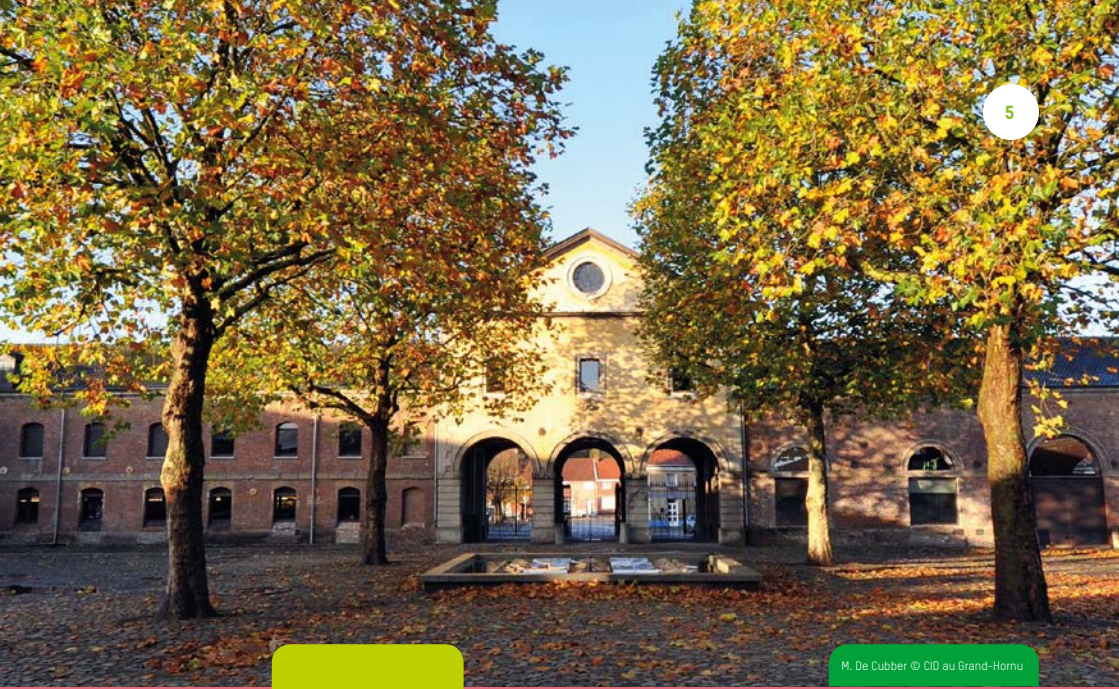
***Un des éléments à la base du développement industriel de la Wallonie est la richesse de son sous-sol. Comptant parmi les quatre sites miniers majeurs inscrits sur la Liste du patrimoine mondial, le Grand-Hornu se situe plus spécifiquement dans le bassin houiller du Borinage, également appelé Couchant de Mons.***

Le développement du site du Grand-Hornu débute véritablement en 1810, avec l'arrivée d'Henri De Gorge. À partir de cette époque, cet homme d'affaires d'origine française aménage le site en construisant petit à petit, dans un style unique et imposant (le style néoclassique), les différents locaux nécessaires à l'exploitation d'un charbonnage. On en conserve des écuries, un magasin aux foin et des remises répartis le long de la cour carrée à l'entrée du site ainsi que des bureaux et plusieurs ateliers, dont un grand atelier de construction et de réparation des machines à vapeur, autour de la cour ovale. En plus de ces locaux, le fondateur du Grand-Hornu dote les lieux d'innovations comme, en 1830, la première voie de chemin de fer hippomobile

(tractée par des chevaux) de Belgique, afin de faire circuler plus facilement des wagonnets de mine. On peut encore citer la création d'une chaussée reliant le charbonnage au canal le plus proche afin d'écouler le charbon par voie d'eau...

Mais Henri De Gorge veut également attirer et fixer les travailleurs autour des puits de mine, situés en bordure des bâtiments encore visibles aujourd'hui. Le meilleur moyen est de proposer aux mineurs et ouvriers un logement très confortable pour l'époque. De Gorge crée ainsi la première cité ouvrière de ce type en Europe, composée de 450 habitations. Les familles bénéficient d'un logement avec jardin situé dans un environnement agréable comprenant de larges rues pavées, des places entourées d'arbres, dont une où on peut se fournir en eau chaude, des magasins, une boulangerie, des écoles obligatoires pour les garçons et les filles jusque 12 ans, des bains publics, une bibliothèque, une salle de danse, une autre de réunion, un kiosque... La cité du Grand-Hornu offre des conditions de vie et d'hygiène bien meilleures que celles qui règnent dans de





M. De Cubber © CID au Grand-Hornu

Brabant wallon

Hainaut

Liège

Luxembourg

Namur

nombreuses villes de l'époque. Par le développement de cette cité ouvrière et le souci de créer une exploitation idéale et moderne, Henri De Gorge incarne nettement une forme de paternalisme, c'est-à-dire une manière de diriger une entreprise qui considère les travailleurs comme des enfants qu'il faudrait en quelque sorte éduquer, comme le ferait un père de l'époque.

#### LE SAVIEZ-VOUS ?

*Un élément contre lequel il faut lutter pour extraire le charbon est l'eau venant des nappes souterraines. Et plus on creuse en profondeur, plus l'eau a tendance à envahir les galeries. Les premières techniques*

*utilisées pour y remédier consistent en la mise en place de conduits dirigeant l'eau vers les ruisseaux des alentours, à la force des bras ou des chevaux. Au 17<sup>e</sup> siècle, des systèmes de pompage plus importants sont mis en mouvement par des manèges à chevaux, des moulins à eau ou à vent. Au 18<sup>e</sup> siècle, la pompe à feu les remplace. Ce système, qui se perfectionnera au fil du temps, utilise cette fois la vapeur comme force motrice. Le Grand-Hornu en était lui aussi équipé, avec la particularité que ces machines à vapeur étaient construites sur place.*

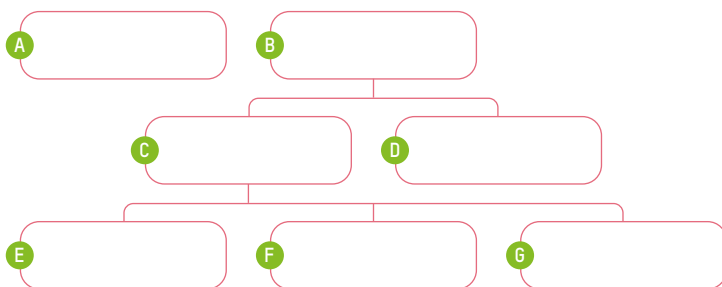
## À VOUS DE JOUER !

### 1

...

REPLACE LES CATÉGORIES DE PATRIMOINE AU BON ENDROIT :

[1] patrimoine naturel – [2] patrimoine culturel – [3] patrimoine matériel – [4] patrimoine immatériel – [5] patrimoine mobilier – [6] patrimoine immobilier – [7] patrimoine immobilier par destination

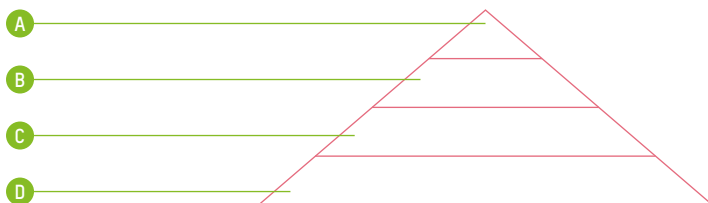


### 2

...

REMETS DANS LE BON ORDRE LES ÉLÉMENTS DU PATRIMOINE IMMOBILIER ET COLORIE EN BLEU LES ÉLÉMENTS CONSTITUANT LE PATRIMOINE PROTÉGÉ :

[1] le patrimoine mondial – [2] les biens reconnus comme possédant un intérêt patrimonial (biens aux inventaires, petit patrimoine populaire wallon) – [3] le patrimoine exceptionnel de Wallonie – [4] les biens classés





### 3

...

**REPLACE DANS LA BONNE CATÉGORIE LES ÉLÉMENTS DE PATRIMOINE SUIVANTS :**

(1) un orgue – (2) une statue – (3) un jardin historique – (4) un carnaval – (5) un moulin – (6) la musique – (7) un château – (8) un bijou – (9) un arbre remarquable – (10) une usine – (11) une recette de cuisine – (12) un vitrail – (13) une chapelle – (14) la langue wallonne

- A** Patrimoine naturel : .....
- B** Patrimoine immatériel : .....
- C** Patrimoine mobilier : .....
- D** Patrimoine immobilier : .....
- E** Patrimoine immobilier par destination : .....

### 4

...

**SUR CETTE PHOTOGRAPHIE VUE DU HAUT DE L'ANCIENNE SALLE DES MACHINES DU GRAND-HORNU, RETROUVE ET ENTOURE, PARI LES MATÉRIAUX ET ÉLÉMENTS ARCHITECTURAUX VISIBLES, LES FORMES ET VOLUMES GÉOMÉTRIQUES CI-DESSOUS :**

(1) cercle – (2) demi-cercle – (3) rectangle – (4) cylindre – (5) parallépipède rectangle



Globalview © CID au Grand-Hornu

Ces formes géométriques sont celles utilisées dans l'architecture néoclassique. Ce style donne au site l'image d'un palais de l'industrie, d'un temple ou d'une cathédrale (on appelle d'ailleurs couramment la salle des machines la « cathédrale des machines ») plutôt que celle d'un lieu dédié au travail. Dans ce cas précis, la grandeur des salles et des fenêtres se justifie par la taille des machines à vapeur à construire ou réparer et par la nécessité de disposer d'un maximum de lumière du jour, avant la généralisation de l'électricité.

# 5

...

**À LA PLACE D'HENRI DE GORGE, COMMENT IMAGINERAI-TU TON PROPRE SITE MINIER ? VOICI UNE LISTE OÙ PIOCHER LES ÉLÉMENTS QUE TU POURRAIS UTILISER POUR LE DESSINER OU EN RÉALISER LE PLAN :**

Puits de mine – bureaux pour l'administration – ateliers – habitations – écoles – rues – places – boulangerie – épicerie/magasin – fontaine – bains publics – bibliothèque – salle de réunion/de danse – kiosque

6  
...

PARMI CES TROIS PALETTES DE PEINTRE, LAQUELLE CORRESPOND LE MIEUX AUX COULEURS PRINCIPALES QUE TU PEUX OBSERVER EN TE BALADANT AU GRAND-HORNU ? ENTOURE LA BONNE RÉPONSE :

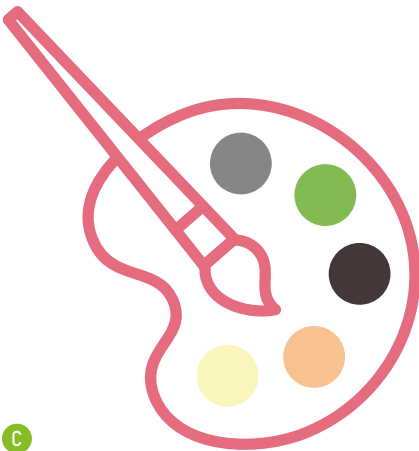
Tu peux également t'aider des photos des premières pages du cahier.



A



B



C

QU'AS-TU RETENU DE TA VISITE ET/OU DU CAHIER PÉDAGOGIQUE ?

A series of horizontal dotted lines for writing.

NOTES

A series of horizontal dotted lines for writing notes.

## SOLUTIONS

1. A. (1) – B. (2) – C. (3) – D. (4) – E. (5) – F. (6) – G. (7)

2. A. (1) – B. (3) – C. (4) – D. (2)

Les 3 étages supérieurs de la pyramide doivent être coloriés.

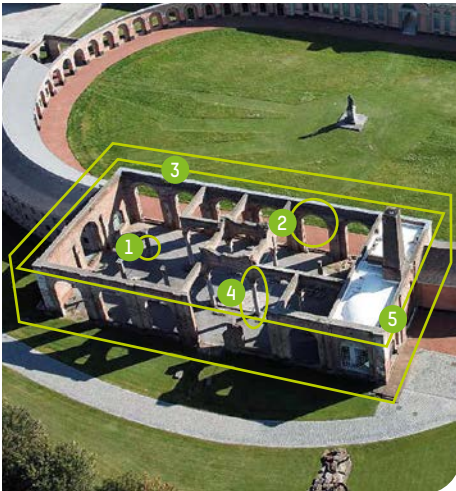
3. A. (3) – (9)  
 B. (4) – (6) – (11) – (14)  
 C. (2) – (8)  
 D. (5) – (7) – (10) – (13)  
 E. (1) – (12)

4. Le diamètre des colonnes constitue un cercle (1), les demi-cercles sont présents au niveau des arcades (2), le sommet de la salle des machines dessine un rectangle (3), les colonnes sont des cylindres (4) et l'ensemble de la salle des machines est conçue comme un parallélogramme rectangle (5).

5. Création libre

6. La palette la plus proche est la C : le gris évoque les pavés, la pierre et les toitures ; le vert renvoie notamment à la pelouse de la cour ovale ; le noir correspond à l'aile contemporaine construite à l'arrière du site pour abriter le MACS ; l'ocre est la couleur de la brique, utilisée majoritairement et le jaune celle de l'enduit qui recouvre certaines parois, au niveau de l'entrée monumentale du site, par exemple.

Les volumes sobres et la couleur sombre de l'annexe contemporaine ont été choisis pour qu'il n'y ait pas de confusion avec les bâtiments historiques, tout en ne créant pas une trop grosse différence avec ceux-ci.





Gratuit

1<sup>er</sup> mai

2023



De nombreux  
châteaux ouverts



Des visites  
et animations  
pour petits  
et grands



Un jeu de piste

3<sup>e</sup> édition

La vie de château  
en famille

Infos : 085 27 88 80

[www.journeesdupatrimoine.be](http://www.journeesdupatrimoine.be)



Wallonie  
patrimoine  
AWaP

MSW

**PUBLICATION GRATUITE**

### **SECRÉTARIAT DES JOURNÉES DU PATRIMOINE**

Agence wallonne du Patrimoine  
Rue Paix-Dieu, 1b  
B-4540 Amay

---

085 27 88 80  
journeesdupatrimoine@awap.be  
www.journeesdupatrimoine.be

---

### **ÉDITEUR RESPONSABLE**

Annick Fourmeaux  
Directrice générale SPW Territoire, Logement, Patrimoine, Énergie  
Rue du Moulin de Meuse, 4  
B-5000 Beez

---

### **GRAPHISME ET MISE EN PAGE**

Emmanuel van der Sloot

---

### **IMPRESSION**

Picking Graphic

---

Dépôt légal : D/2023/14.407/18  
ISBN : 978-2-39038-171-6

